

UN POYO ROJO / Contrat technique

maj 24 oct 2023

Production: Quartier Libre Production 4 Rue Jeanne d'Asnières, 92110 Clichy 01 57 64 18
[administration\[@\]quartierlibre.fr](mailto:administration[@]quartierlibre.fr)

Cette fiche technique fait partie intégrante du contrat. A cette fin, elle doit être signée par les parties, et l'ORGANISATEUR s'engage à en respecter les termes et à n'y apporter aucune modification sans l'accord écrit et expresse du PRODUCTEUR. En cas de problème important, veuillez nous contacter le plus rapidement possible.

MERCI DE NOUS COMMUNIQUER RAPIDEMENT :

- la fiche technique de votre salle
- le nom du directeur technique ou du responsable du lieu
- le plan d'accès à la salle détaillé.

CONTACTS:

*Tour manager / régisseur général :

*Technique, son et lumières :

Maxime seugé +34 675 871 925 (ligne directe) ou +54 9 11 6950-1150 (appel et message whatsapp) // mseuge@gmail.com

Hermès Gaido - hermesgaido1@gmail.com

*Diffusion: Darya Clarinard darya@quartierlibre.fr
Marie Ferrières marief@quartierlibre.fr
Julien Maillet julien@quartierlibre.fr
Nathalie Schwerdt nathalie@quartierlibre.fr



Mise en scène : Hermes Gaido
Distribution : Alfonso Barón, Luciano Rosso et un poste de radio !
Chorégraphie : Luciano Rosso, Nicolás Poggi et Alfonso Barón
Création lumière : Hermes Gaido
Régie : Afchine Tavakoli

ÉQUIPE EN TOURNÉE

4 personnes :

- 2 artistes : Luciano Rosso et Alfonso Barón
- 1 régisseur son et lumières : Hermès Gaido

-1 tour manager / régisseur général :

LA DURÉE DU SPECTACLE EST DE 1H SANS ENTRACTE

1. LA SCÈNE

Dimensions minimales de la scène libre de tout matériel et décor à l'arrivée de l'équipe :

| | |
|------------|---------------------------|
| Ouverture | 6 mètres minimum au cadre |
| Profondeur | 6 mètres minimum |
| Hauteur | 4 mètres minimum |

Merci de veiller à couvrir la fosse d'orchestre s'il y a lieu.

Prévoir un escalier au centre de la scène pour accès au public pendant le spectacle.

Les coulisses doivent être dégagées de tout encombrement.

Fournir et installer un tapis de danse noir type Marly.

Le parquet flottant est exigé. Si tel est le cas, nous ferons un appel pour écouter et tester le son produit après un simple saut.

Sinon, il faudra prévoir des praticables (8 x 6 m avec hauteur minimum)

DECORS FOURNIS PAR L'ORGANISATEUR

*Un locker (casiers de gymnase type vintage) en métal 4 portes (ou sinon les 4 portes peuvent être divisées horizontalement en 2 soit 8 portes) - Bien vérifier que toutes les portes s'ouvrent.

Envoyez nous une photo de votre sélection pour vous confirmer.

*un banc en bois pour 2 personnes SANS dossier et bien STABLE (des sauts seront fait dessus)- envoyez nous une photo de votre sélection pour vous confirmer

*et un miroir rectangle de 70 x 50cm.



ACCESSOIRES FOURNIS PAR L'ORGANISATEUR

*6 piles alcaline LR20 type D

*2 serviettes de mains, couleur lisses, nécessaires pour la scénographie

*1 paquet de 20 cigarettes avec le traditionnel filtre marron + 1 briquet.

(Pour info, sur toutes les cigarettes utilisées il y en aura qu'une seule qui sera allumée et juste le temps de 2 à 3 bouffées, pour créer une légère ambiance de fumée)

*6 petites bouteilles d'eau, en plastique, nécessaires pour la scénographie

*2 tapis de yoga (pour les échauffements)

*(Une radio amenée directement par la compagnie)

2. MATÉRIEL ET INSTALLATIONS SON, LUMIÈRES et DIVERS

LUMIÈRES

L'organisateur fournira l'ensemble du matériel et le personnel nécessaire pour le montage et le réglage de la lumière.

Ci-joint le plan de feu type.

Plan de feu envoyé par le régisseur son et lumières dès réception de la fiche technique de la salle.

Liste du matériel à fournir :

Cette liste correspond au plan de référence, elle pourra être modifiée en fonction d'adaptations pouvant éventuellement s'opérer.

- 1 console manuelle 12 canaux minimum
- 2 PARs 64 1 kw CP61.
- 14 PARs 64 1 kw CP62.

- Gaffe, Scotch à tapis de danse, Gaffe aluminium.
- Portes filtres pour tous les projecteurs.

-Les gélatines:

201 pour les contre et 106 pour le contre au milieu

RÉGIE

- Le régisseur doit pouvoir voir toute la scène et être installé en régie ouverte.
- Prévoir un support pour les consoles (Son et Lumières) et lumière bleutée pour les éclairer.

SON

L'organisateur fournira un système de sonorisation complet (console, effets, retours, diffusion, façade, amplis, égaliseurs...) adapté aux dimensions et à la configuration de la salle.

Liste du matériel à fournir :

- 1 console son
- 1 câble pour relier l'ordinateur ou mp3 à la console son
- 1 diffusion stéréo de façade adaptée à la salle.
- 2 enceintes de retour au cadre de scène.

Matériel amené par la production :

- 1 ordinateur ou mp3

Le matériel fourni devra impérativement être testé pour vérifier son bon fonctionnement avant l'arrivée du régisseur.

IMPORTANT : Utilisation d'une radio pendant le spectacle, vérifier que l'on capte des fréquences radios depuis la scène.

Le régisseur plateau sera tenu de nous informer au plus tôt (minimum 48h avant le jour J) des éventuels inconvénients liés à la captation des fréquences de la radio.

3. PERSONNEL À FOURNIR PAR L'ORGANISATEUR

Dès arrivée

- 1 représentant de l'Organisateur
- 1 responsable connaissant parfaitement le lieu
- 1 régisseur plateau
- 1 régisseur lumières
- 1 régisseur son

Dès l'arrivée de l'équipe, le lieu devra être disponible à notre usage exclusif. Prévoir la veille de notre arrivée :

- prémontage (plan) de la lumière : installé, patché et gélatiné
- tapis de danse installé
- banc et armoire sur scène
- son

Nous faire part des situations particulières : proximité de travaux bruyants, coupures d'électricité, de chauffage, d'eau....

La salle devra être chauffée en hiver durant les balances

Montage : déchargement / montage décor : 1H
 réglage lumières (pré-implantation demandé) / conduite 3H
 son (système pré installé) : 1H

Démontage : 1H

Services et personnel

Service après-midi (14h-18h) : 1 plateau,
1 électro
1 régisseur lumières
1 régisseur son
1 cintrier si nécessaire

Démontage : 2 machinos

Les Horaires seront confirmés au minimum 2 jours avant la date de représentation.

4. RESPONSABILITÉ – ACCÈS – DURÉE

1. L'Organisateur devra réserver les loges au seul personnel de la tournée. Limiter l'accès aux coulisses et aux personnels de service, pompiers compris.
2. Après le spectacle, l'Organisateur devra interdire l'accès à la scène, aux coulisses et aux loges sauf accord contraire de l'administrateur, ceci pour faciliter et accélérer le démontage.
3. Tout enregistrement quel qu'il soit (sonore, film, audiovisuel) est interdit pendant le spectacle. Sauf accord écrit du Producteur.
4. Les appareils photographiques sont interdits dans l'enceinte du spectacle (dérogation pour les appareils amateurs non-munis de flash ou accord du producteur).

5. LOGES

Une loge pour 2 personnes, équipée de douche, savon, toilettes, de miroirs, de portants avec cintres, de serviettes de toilette, serviettes douche, de poubelles et une table à repasser et un fer en bon état de marche et prises électriques. Possibilité d'accès à une machine à laver et un séchoir.

Une loge pour le représentant de la Production, avec connexion internet fournie et non payante.

Les toilettes devront être réservées aux seules équipes du Producteur.

Les loges et sanitaires devront être dans un état de propreté irréprochable à l'arrivée des équipes du Producteur. Les clés seront confiées au représentant de la Production.

6. ENTRETIEN DES COSTUMES

Si plusieurs représentations sont prévues dans le même lieu, prévoir impérativement une habilleuse le matin des représentations pour l'entretien, nettoyage et repassage des costumes. Tout devra être prêt avant 14 h.

7. CATERING D'ACCUEIL

Prévoir un catering qui sera prêt à l'arrivée du groupe. L'organisateur fournira dans les loges : des fruits frais, des fruits secs (amandes, noisettes, raisins secs, etc.), pain et fromages,

BOISSONS :

- café en permanence
- eau
- coca
- coca zero
- citronade BIO
- Powerade, Gatorade (ou autre boisson énergisante)
- bières
- jus de fruits

8. DÉJEUNER ET DINER PRIS EN CHARGE PAR L'ORGANISATEUR

Si tel est le cas, veuillez svp prévoir un repas chaud de qualité (en général après le spectacle), et tenir notre régisseur informé du menu à l'avance.

Le repas doit comporter : une entrée, un plat principal chaud, fromage, dessert, café et boissons.

9. HÉBERGEMENT

Prévoir:

-2 chambres pour 1 personne, avec 1 lit de minimum 140cm de large (pas 2 lits collés)

-1 chambre pour 2 personnes, pas 2 lits collés

en hôtel catégorie 3*** nouvelles normes, AVEC petit déjeuner inclus. L'hôtel devra être situé le plus près possible de la gare en cas de venue en train.

En cas de venue du groupe en véhicule, il faudra prévoir un parking sécurisé pour la sauvegarde du matériel du groupe. Toutes les chambres seront équipées d'une salle de bains avec toilettes.

10. TRANSPORTS LOCAUX

Lorsque le groupe voyage en train ou en avion, le véhicule fourni par l'organisateur à son arrivée à la gare ou à l'aéroport doit pouvoir transporter le nombre de personnes prévues (4), ainsi que les instruments, accessoires et bagages personnels du groupe pour les transferts gare (ou aéroport)/hôtel/restaurant/salle.

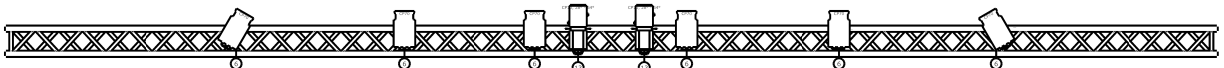
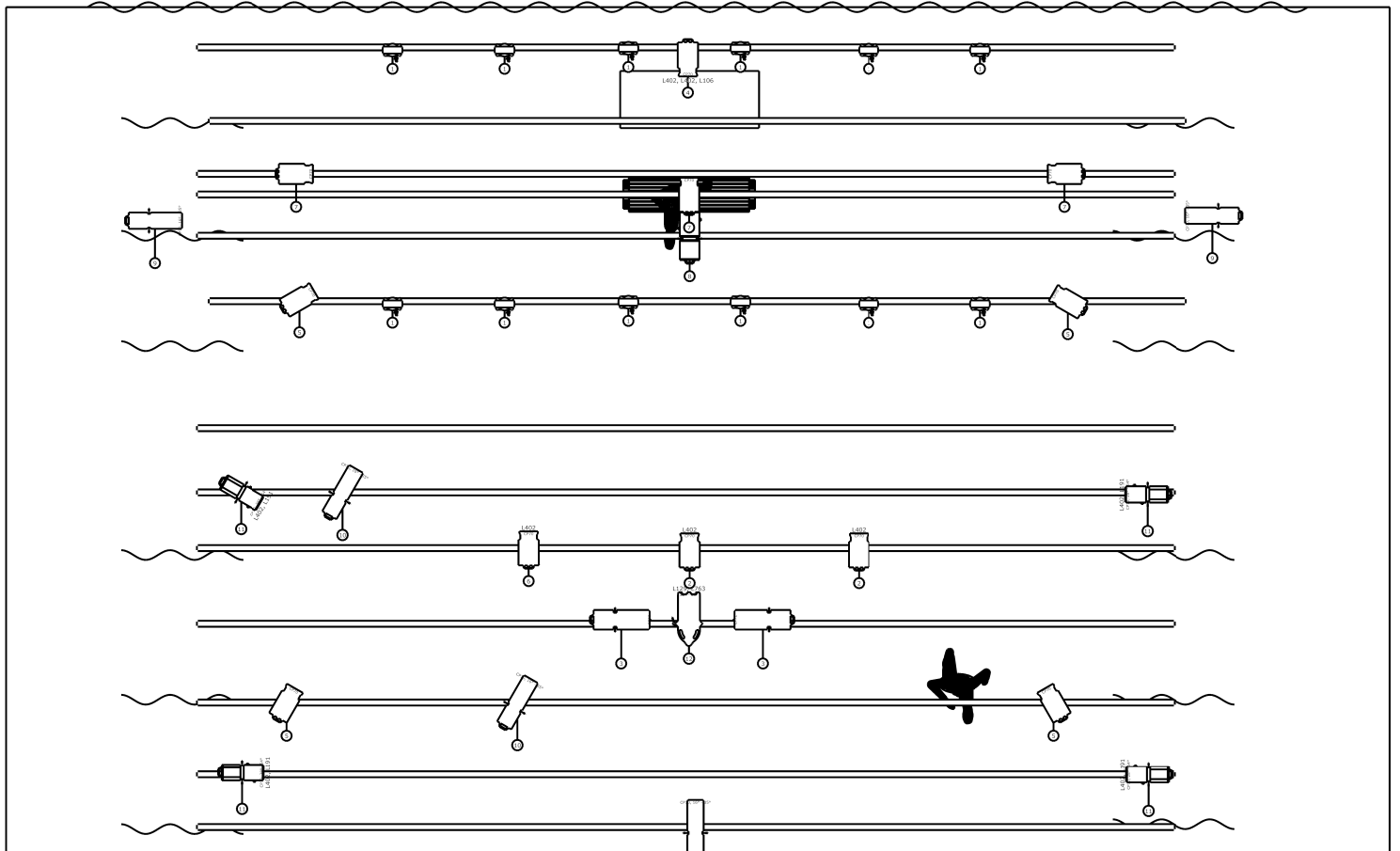
11. PARKING

Nous fournir rapidement le plan de la ville avec la localisation de la salle. Itinéraires d'accès. Autorisations de circuler et de se garer (2 voitures) si restrictions ponctuelles.

Attention aux téléphones portables et appareils potos qui, sur ce genre de spectacle, peuvent gêner aussi bien les artistes que le public. Il peut être autorisé de filmer sous accord préalable.

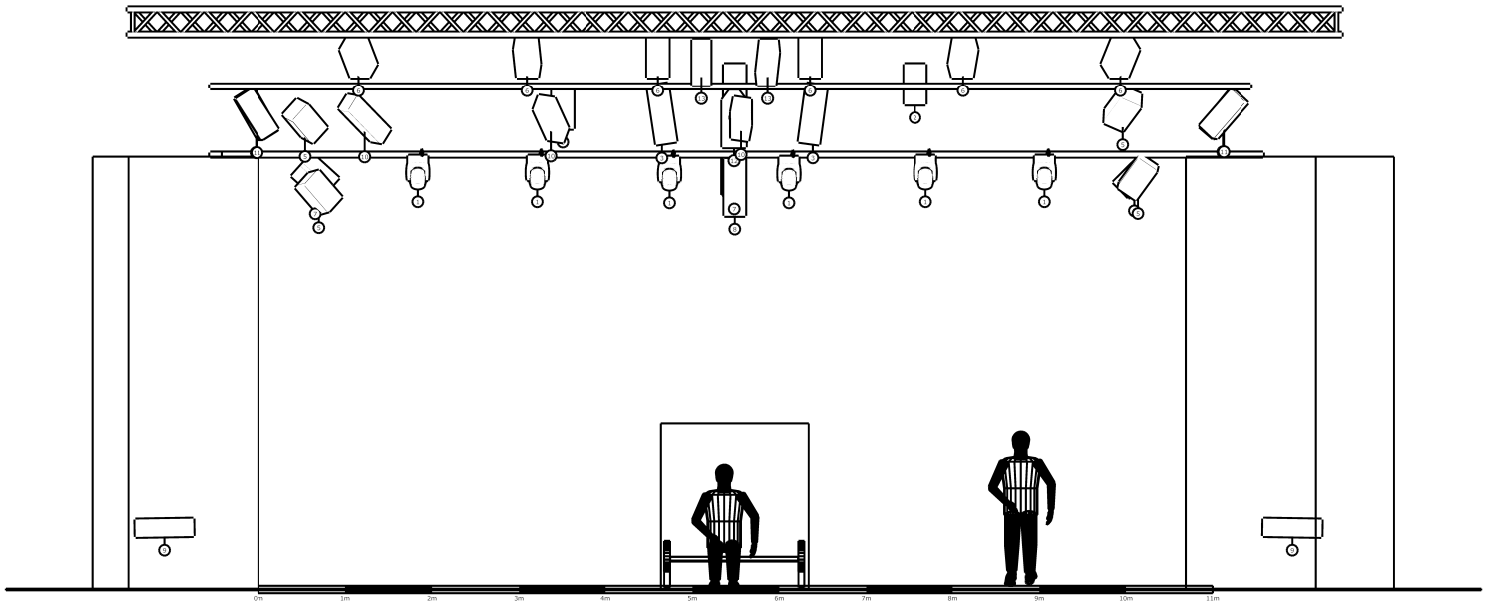
L'ORGANISATEUR

LE PRODUCTEUR





Symbols

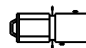
- | | | | |
|--|-----------------------------|---|------------------|
|  | 310 HPC (17) |  | 713 SX (1) |
|  | Robin LEDBeam 150 RGBW (12) |  | Warp 22°-50° (1) |
|  | 613SX 28°-54° (6) | | |
|  | 614SX 16°-35° (5) | | |
|  | 714 SX (2) | | |

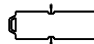


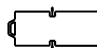
Symbols


 310 HPC (17)

 Robin LEDBeam 150 RGBW (12)

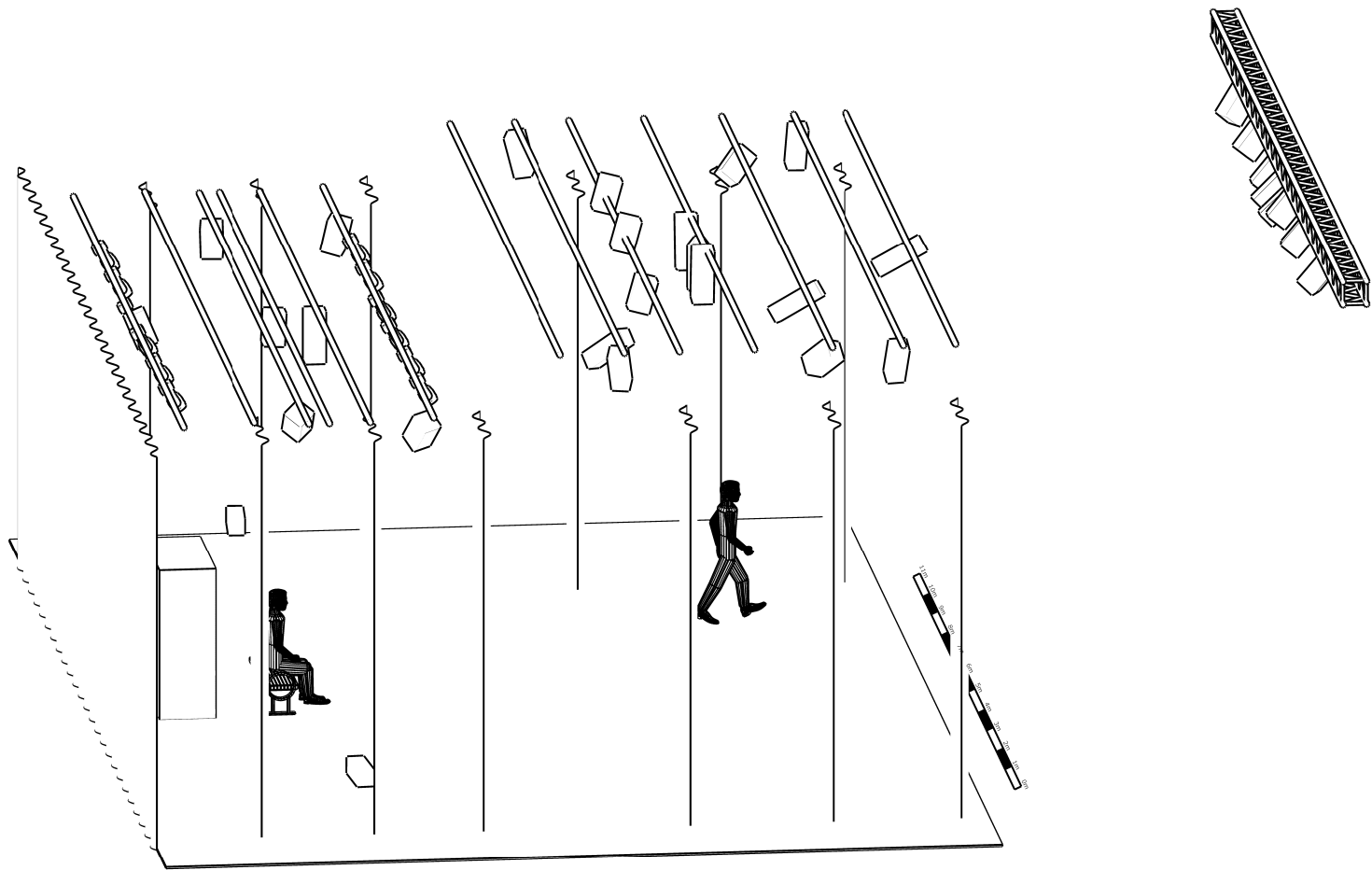
 613SX 28°-54° (6)

 614SX 16°-35° (5)


 714 SX (2)

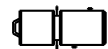
 713 SX (1)

 Warp 22°-50° (1)



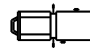
Symbols

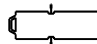
 310 HPC (17)


 713 SX (1)

 Robin LEDBeam 150 RGBW (12)

 Warp 22°-50° (1)

 613SX 28°-54° (6)

 614SX 16°-35° (5)

 714 SX (2)