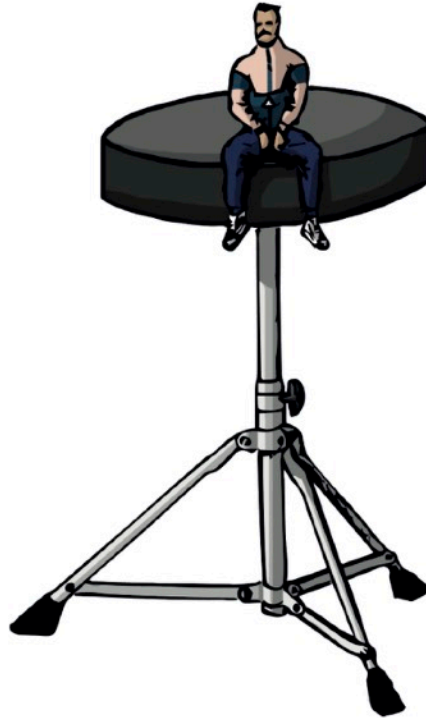


casa
teatro estudio



rider técnico
no hay banda
de martín flores cárdenas



La sala

La puesta se puede adaptar a espacios de diversas características. Pero funciona mejor en estudios o salas con paredes claras de dimensiones que mantengan cierta intimidad. La sala se mostrará al desnudo sin patas, tratos ni telones.

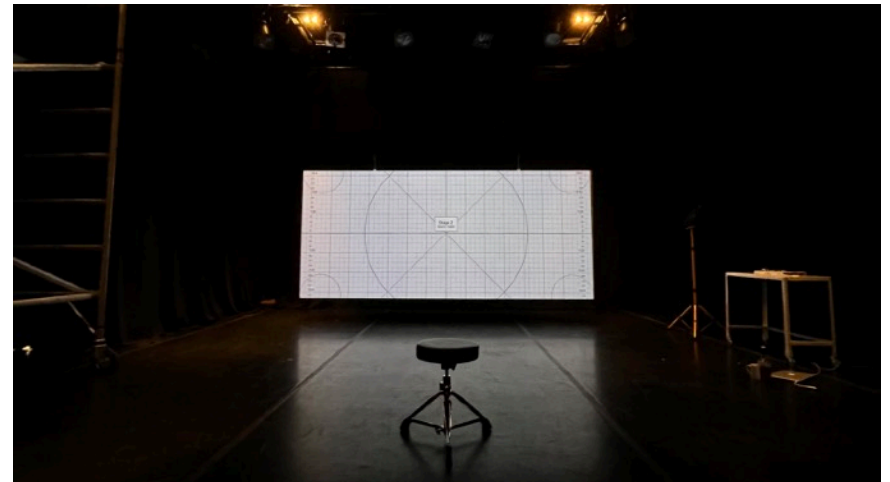
Requerimientos escenotécnicos sala:

- Bastidor blanco de cuadro de proporción apaisada. De ser realizado, las medidas y proporciones serían en función de cada espacio en particular. En caso de no poder realizar el bastidor, se puede proyectar sobre pared blanca o ciclorama.

Opción A (bastidor hecho a medida colgado):



Teatro Mala voadora (Porto, Portugal)



Teatro Sá de Miranda (Viana do Castelo, Portugal)

Opción B (proyección sobre pared blanca o gris claro):



Teatro Réplika (Madrid, España)



TEM (Valencia, España)



- Proyector con potencia acorde al espacio y superficie a cubrir (de lado a lado).
- Conexión del proyector en planta a Macbook en escena (HDMI)
- Alargues (largo proporcional al espacio escénico) para los objetos lumínicos en escena (trípode) y Macbook. Uno de los alargues con tecla de encendido/apagado.
- Sistema de sonido de calidad desde consola (cabina) con conexión a mini plug a la Macbook en escena.
- Un micrófono en escena con cable a consola (cabina).
- El teclado midi y los cables para su conexión serán transportados por la compañía a cada venue.

Elementos escenográficos:

- Una taza de té color a determinar según el color de la mesa. (1)
- Una mesa o escritorio de trabajo metálico o industrial con ruedas. (2). Su tamaño y color se van a determinar en relación al espacio designado en cada venue.
- Un banquito de baterista giratorio y sin respaldo. Referencia (3)
- Un trípode de luz de trabajo, alógena, led o similar, cálida. Altura regulable. Referencia (4)

(1)



(2)



(3)



(4)



Montaje - ensayo general - show

Pre-colgado

- Sugerimos pre-colgar los equipos y materiales lumínicos antes del montaje junto a la compañía en pos de lograr realizar el ensayo general el mismo día de montaje.

Personal montaje y función

- Personal necesario para realizar el montaje en los tiempos acordados:
- 1 técnico de video para montaje
- 1 técnico de luces para montaje (colgar y dirigir) + 1 operador para montaje y función (grabar y operar)
- 1 técnico de sonido.

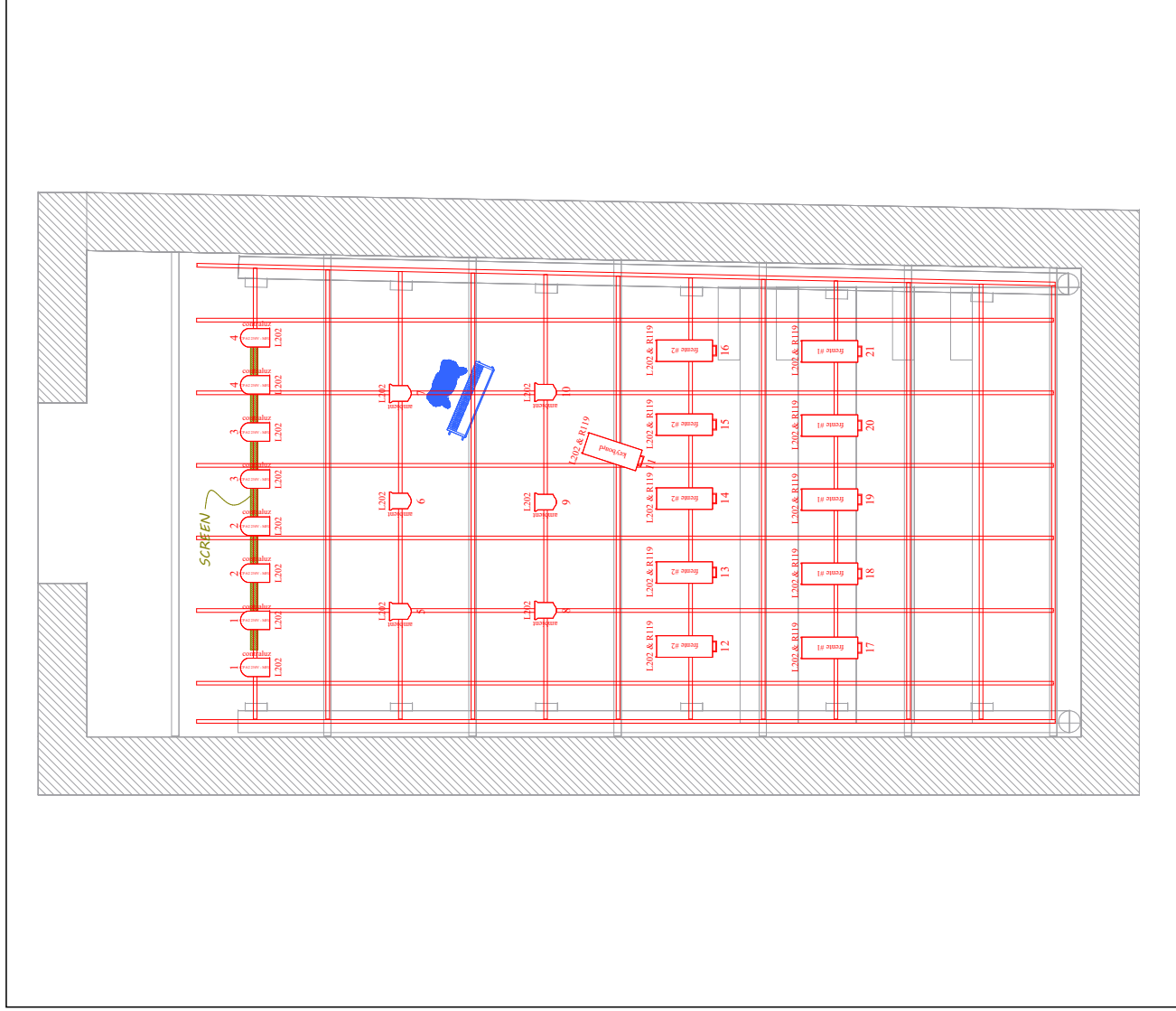
Tiempos de montaje

- Colgado de luces, panorama/cyclorama o pantalla, cableados y pruebas: 4 horas.
- Programación y enfoque de iluminación: 2 horas.
- Video: 1 hora (nota: el panorama/ciclorama debe estar premontado antes de la llegada de la compañía)
- Sonido: 1 hora
- Ensayo técnico, ensayo general y correcciones: 2 horas
- **Tiempo total: 10 horas** (desmontaje: 30 minutos)

contacto: teatroestudiocasa@gmail.com

+5491163002250

iluminación/ light plot - (consultar opción según sala) opción A



REFERENCES

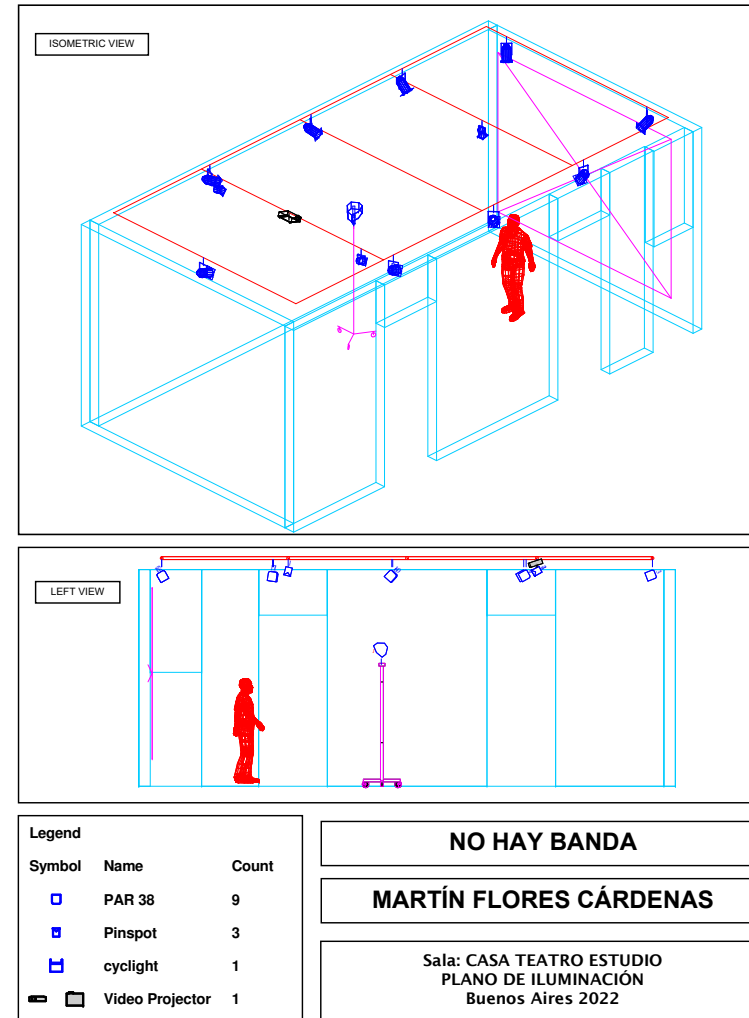
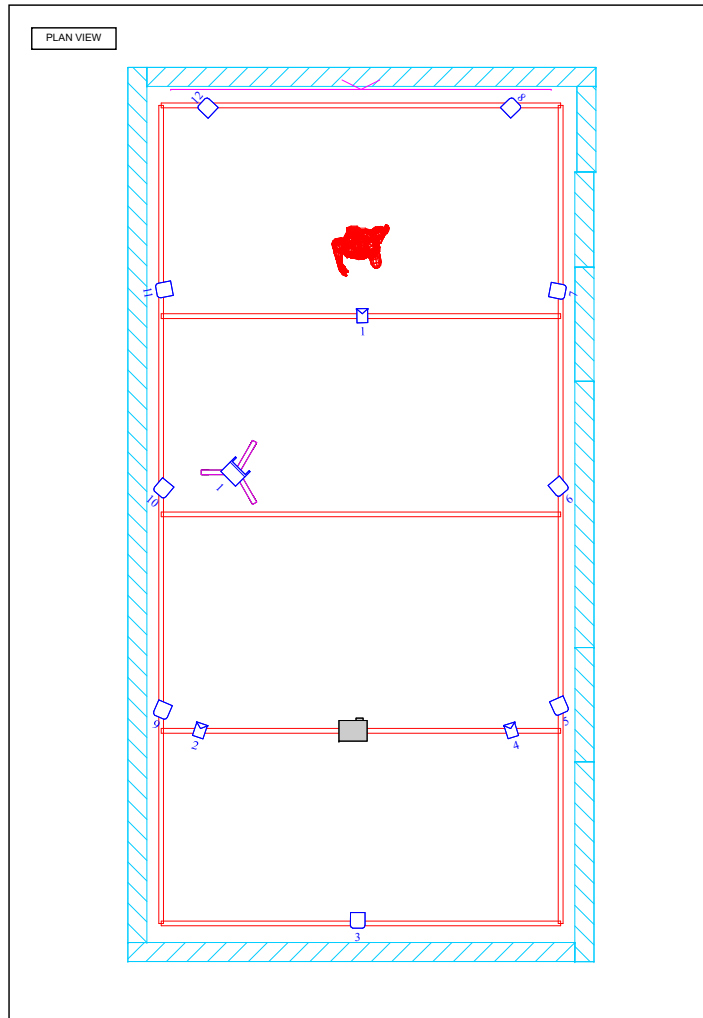
Symbol	Name	Count
	STRAND CANTATA 18/32	11
	FRENSNEL PATT64 500W	6
	PAR 64 CP-G2 MFL	8

NO HAY BANDA

DIRECCIÓN: MARTÍN FLORES CÁRDENAS
 ILUMINACIÓN: MATÍAS SENDÓN
 SALA/TEATRO: SALA H / BLACK BOX
 LAYOUT: PLAN ILUMINACION
 LUGAR & FECHA: PORTO ABRIL 2024



opción B



casa
teatro estudio